

# EKONOMICZNE ASPEKTY LOSÓW ABSOLWENTÓW

## Poziom ogólnokrajowy

## Studia drugiego stopnia

### Raport dotyczy 152457 absolwentów, którzy uzyskali dyplom w 2014 r.

*W niniejszym raporcie jedynym źródłem informacji o sytuacji absolwentów na rynku pracy są rejestry Zakładu Ubezpieczeń Społecznych. Wśród absolwentów może jednak istnieć grupa osób, które nie figurują w tych rejestrach. Na konta ZUS tych osób nie wpłynęła dotąd ani jedna składka z jakiegokolwiek tytułu, jednak niekoniecznie musi oznaczać to brak zatrudnienia. W zbiorach ZUS nie są rejestrowane umowy o dzieło oraz umowy zlecenia podpisywane ze studentami (z wyjątkiem umów o dzieło i umów zleceń zawieranych z pracodawcą zatrudniającym daną osobę na umowę o pracę), umowy podpisywane za granicą oraz praca bez formalnej umowy. Osoby ubezpieczone w Kasie Rolniczego Ubezpieczenia Społecznego (KRUS) również mogą być nieobecne w rejestrach ZUS. Rozróżnienie tych przypadków na podstawie dostępnych danych jest niemożliwe. Przy interpretacji poniższych wyników należy brać pod uwagę, jak duża część absolwentów figuruje w rejestrach ZUS.*

Niniejszy raport dotyczy ekonomicznych aspektów sytuacji absolwentów uczelni. Ekonomiczny wymiar aktywności ludzkiej jest ważną, ale nie jedyną kwestią, którą należy uwzględnić przy analizie znaczenia kształcenia dla życia osób kształconych. Nie powinien być zatem jedynym kryterium oceny jakości kształcenia.

Niniejszy raport charakteryzuje zbiorowość absolwentów wszystkich kierunków wszystkich uczelni w Polsce. Ten raport należy traktować jako opis ogólnej sytuacji absolwentów na rynku pracy. Raport ten nie powinien być jednak wykorzystywany do formułowania kategoriowych wniosków na temat absolwentów, gdyż można się spodziewać znacznego zróżnicowania ekonomicznych wskaźników funkcjonowania na rynku pracy pomiędzy absolwentami różnych kierunków i różnych uczelni. Dla uzyskania pełniejszego obrazu niezbędne jest zapoznanie się z raportami dotyczącymi absolwentów poszczególnych kierunków i uczelni. Zestawienie podstawowych wskaźników dla poszczególnych uczelni znajduje się na końcu raportu. Przy analizie wyników prezentowanych w końcowej części raportu należy pamiętać o specyfice pracy absolwentów poszczególnych kierunków, obszarów i dziedzin studiów oraz regionu, w którym podejmują pracę. Te same wartości wskaźników w zależności od lokalnego kontekstu mogą być zinterpretowane jako duże bądź małe.

**W trosce o ochronę danych osobowych badanych przy generowaniu raportów automatycznych przyjęto dwie zasady ograniczające prezentację wyników dla zbyt małych zbiorowości. Po pierwsze, raporty dla zbiorowości liczących mniej niż 10 osób nie są generowane. Po drugie, dla podzbiorowości liczących mniej niż 3 osoby nie są prezentowane wyniki. Dla zbiorowości mniejszych niż 3-osobowych wartości wskaźników są zastępowane myślnikami. Wykresy zaś są generowane tylko wtedy, gdy wszystkie opisywane przez nie zbiorowości liczą co najmniej 3 osoby.**

Liczba absolwentów, którzy uzyskali dyplom w 2014 r., którzy...

- w okresie objętym badaniem występują w rejestrach ZUS: 144657,
- w okresie objętym badaniem nie występują w rejestrach ZUS: 7800.

### Absolwenci, którzy w okresie objętym badaniem ...



Celem poniższego raportu jest przedstawienie sytuacji absolwentów na rynku pracy od momentu uzyskania dyplomu. Za podstawowe mierniki sytuacji na rynku pracy uznajemy:

- czas poszukiwania pracy,
- stabilność zatrudnienia,
- osiągnięte wynagrodzenie.

Przez moment otrzymania pracy rozumiemy datę odprowadzenia pierwszej składki do ZUS z tytułu uzyskanego wynagrodzenia przez danego pracodawcę.

Wiele wskaźników w niniejszym raporcie przedstawianych jest w 5 kolejnych latach od uzyskania dyplomu oraz od uzyskania dyplomu do końca okresu objętego badaniem (30.09.2016). Ze względu na to, że dla osób, które uzyskały dyplom w roku 2014, nie minął jeszcze cały pięcioletni okres od uzyskania dyplomu, w miejsce wartości wskaźników dla lat nieobjętych badaniem wstawiono myślniki.

Wśród czynników wpływających na sytuację zawodową absolwentów należy wyróżnić *decyzje edukacyjne podejmowane po uzyskaniu dyplomu*. Dalsze studiowanie po uzyskaniu dyplomu wpływa na funkcjonowanie absolwentów na rynku pracy, na przykład osoby studiujące mogą być mniej skłonne do podejmowania zatrudnienia, a poza tym w czasie odbywania studiów nie mogą rejestrować się jako osoby bezrobotne.

Z powyższych względów w niniejszym raporcie wiele zestawień jest przedstawianych z uwzględnieniem tej ważnej cechy.

Procent absolwentów, którzy mieli doświadczenie studiowania po uzyskaniu dyplomu: 19.4%.

Procent miesięcy po uzyskaniu dyplomu, w których przeciętny absolwent studiował na innych programach studiów: 13.7%.

## 1. Czas poszukiwania pracy

Poniższa tabela pokazuje czas od uzyskania dyplomu do otrzymania pierwszej pracy po uzyskaniu dyplomu (w zestawieniu nie zostały uwzględnione osoby, które od dnia uzyskania dyplomu do końca okresu objętego badaniem, czyli 30.09.2016, nie podjęły pierwszej pracy określonego typu).

Średni czas (w miesiącach) od uzyskania dyplomu do podjęcia pierwszej pracy po uzyskaniu dyplomu	Średni czas (w miesiącach) od uzyskania dyplomu do podjęcia pierwszej pracy <b>na umowę o pracę</b> po uzyskaniu dyplomu
2.83	4.23

Czas poszukiwania pracy przez absolwentów dokładniej ilustrują poniższe informacje:

Pierwsze 20% pracujących szukało pierwszej pracy	0 mies. lub krócej
Drugie 20% pracujących szukało pierwszej pracy	od 0 do 0 mies.
Trzecie 20% pracujących szukało pierwszej pracy	od 0 do 1 mies.
Czwarte 20% pracujących szukało pierwszej pracy	od 1 do 5 mies.
Piąte 20% pracujących szukało pierwszej pracy	5 mies. lub dłużej

Pierwsze 20% pracujących etatowo szukało pierwszej pracy <b>na umowę o pracę</b>	0 mies. lub krócej
Drugie 20% pracujących etatowo szukało pierwszej pracy <b>na umowę o pracę</b>	od 0 do 0 mies.
Trzecie 20% pracujących etatowo szukało pierwszej pracy <b>na umowę o pracę</b>	od 0 do 2 mies.
Czwarte 20% pracujących etatowo szukało pierwszej pracy <b>na umowę o pracę</b>	od 2 do 9 mies.
Piąte 20% pracujących etatowo szukało pierwszej pracy <b>na umowę o pracę</b>	9 mies. lub dłużej

## 2. Stabilność pracy

Oprócz znalezienia pracy istotna jest również stabilność pracy. Przyjeliśmy następujące wskaźniki:

- procent osób, które choć raz miały doświadczenie bycia bezrobotnym,
- ryzyko bezrobocia wśród absolwentów (średni procent miesięcy po uzyskaniu dyplomu, w których absolwenci byli zarejestrowani jako bezrobotni) – wskaźniki bezwzględne i względne,
- procent osób, które po uzyskaniu dyplomu miały doświadczenie jakiegokolwiek pracy, pracy na umowę o pracę, samozatrudnienia,
- procent miesięcy przepracowanych w wyżej wymienionych formach zatrudnienia,
- wskaźniki liczby pracodawców.

### 2.1. Bezrobocie

#### 2.1.1. Doświadczenie bezrobocia

Poniżej przedstawiamy informację na temat tego, jakiej części absolwentów zdarzyło się przynajmniej raz być zarejestrowanym bezrobotnym w 5 kolejnych latach od uzyskania dyplomu oraz od uzyskania dyplomu do końca okresu objętego badaniem (30.09.2016).

**Procentu absolwentów, którzy doświadczyli bezrobocia, nie należy mylić z ryzykiem bezrobocia wśród absolwentów. Informacje te znajdują się w dalszej części tego raportu.**

---

Procent absolwentów, którzy mieli doświadczenie bycia bezrobotnym	
do 30.09.2016	31.6%
w pierwszym roku po uzyskaniu dyplomu	26.7%
w drugim roku po uzyskaniu dyplomu	16.0%
w trzecim roku po uzyskaniu dyplomu	-%
w czwartym roku po uzyskaniu dyplomu	-%
w piątym roku po uzyskaniu dyplomu	-%

---

#### 2.1.2. Ryzyko bezrobocia

W celu ułatwienia lektury tego rozdziału raportu podajemy poniżej wartości stopy rejestrowanego bezrobocia w Polsce według GUS w kolejnych latach od 2014 r.

Rok	Stopa rejestrowanego bezrobocia na koniec roku
2014	11.4%
2015	9.7%
2016	8.3%

Poniższa tabela przedstawia wskaźniki dla absolwentów w okresach, w których nie studiowali na innych studiach (dla absolwentów w okresach odbywania studiów nie będą wyznaczane wskaźniki dotyczące bezrobocia, gdyż osoba studiująca nie może zarejestrować się jako bezrobotna).

	Ryzyko bezrobocia absolwentów...		
	w okresach, gdy studowali po uzyskaniu dyplomu	w okresach, gdy NIE studowali po uzyskaniu dyplomu	Ogółem
do 30.09.2016	-	12.4%	8.3%
w pierwszym roku po uzyskaniu dyplomu	-	14.6%	11.0%
w drugim roku po uzyskaniu dyplomu	-	8.5%	6.1%
w trzecim roku po uzyskaniu dyplomu	-	-%	-%
w czwartym roku po uzyskaniu dyplomu	-	-%	-%
w piątym roku po uzyskaniu dyplomu	-	-%	-%

### 2.1.3. Względny wskaźnik bezrobocia

W poniższej tabeli podajemy średnią wartość ilorazu ryzyka bezrobocia wśród absolwentów do stopy rejestrowanego bezrobocia w ich powiatach zamieszkania<sup>1</sup>, zwanego też **Względnym Wskaźnikiem Bezrobocia** (WWB). Wartości WWB poniżej 1 oznaczają, że przeciętnie ryzyko bezrobocia wśród absolwentów jest niższe niż stopa bezrobocia w ich powiatach zamieszkania. Wartości wskaźników podajemy w 5 kolejnych latach od uzyskania dyplomu oraz od uzyskania dyplomu do końca okresu objętego badaniem (30.09.2016).

Poniższa tabela przedstawia wskaźniki dla absolwentów w okresach, w których nie studiowali na innych studiach (dla absolwentów w okresach odbywania studiów nie będą wyznaczane wskaźniki dotyczące bezrobocia, gdyż osoba studiująca nie może zarejestrować się jako bezrobotna).

	Względny wskaźnik bezrobocia absolwentów...		
	w okresach, gdy studowali po uzyskaniu dyplomu	w okresach, gdy NIE studowali po uzyskaniu dyplomu	Ogółem
do 30.09.2016	-	1.16	0.86
w pierwszym roku po uzyskaniu dyplomu	-	1.24	1.04
w drugim roku po uzyskaniu dyplomu	-	0.83	0.68
w trzecim roku po uzyskaniu dyplomu	-	-	-
w czwartym roku po uzyskaniu dyplomu	-	-	-
w piątym roku po uzyskaniu dyplomu	-	-	-

<sup>1</sup>Wskaźniki względne wykorzystywane w niniejszym raporcie uwzględniają zmiany powiatów zamieszkania absolwenta w okresie objętym analizą. W aktualnej edycji badania dostępne dane na temat miejsca zamieszkania (3 pierwsze cyfry kodu pocztowego) nie pozwalają na jednoznaczne wskazanie powiatu. W rezultacie przyjętego rozwiązania niektóre osoby mogły zostać zakwalifikowane jako mieszkańcy powiatów znajdujących się blisko ich prawdziwych powiatów zamieszkania. W przypadku, gdy niemożliwa była jednoznaczna identyfikacja powiatu zamieszkania absolwenta, wyliczono średnią stopę bezrobocia oraz średnie zarobki dla wszystkich powiatów, w których mógłby znajdować się kod pocztowy jego adresu zamieszkania.

Poniższy wykres przedstawia miesięczną dynamikę względnego wskaźnika bezrobocia (WWB).



## 2.2. Doświadczenie pracy

Poniżej przedstawiamy informacje o procentach absolwentów, którzy po uzyskaniu dyplomu mieli doświadczenie

1. jakiegokolwiek pracy,
2. pracy na umowę o pracę,
3. samozatrudnienia.

### 2.2.1. Doświadczenie jakiegokolwiek pracy

Poniższa tabela informuje o procencie absolwentów, którzy mieli doświadczenie **jakiegokolwiek pracy** w 5 kolejnych latach od uzyskania dyplomu oraz od uzyskania dyplomu do końca okresu objętego badaniem (30.09.2016) w rozbiciu na okresy po uzyskaniu dyplomu, w których badani absolwenci studiowali na innych studiach i w których NIE studiowali.

Procent absolwentów, którzy mieli doświadczenie <b>jakiegokolwiek pracy</b> ...			
	w okresach, gdy studiowali po uzyskaniu dyplomu	w okresach, gdy NIE studiowali po uzyskaniu dyplomu	Ogółem
do 30.09.2016	80.4%	90.1%	91.3%
w pierwszym roku po uzyskaniu dyplomu	74.2%	85.3%	85.8%
w drugim roku po uzyskaniu dyplomu	82.4%	87.7%	88.1%
w trzecim roku po uzyskaniu dyplomu	-%	-%	-%
w czwartym roku po uzyskaniu dyplomu	-%	-%	-%
w piątym roku po uzyskaniu dyplomu	-%	-%	-%

### 2.2.2. Doświadczenie pracy na umowę o pracę

Poniższa tabela informuje o procencie absolwentów, którzy mieli doświadczenie **pracy na umowę o pracę** w 5 kolejnych latach od uzyskania dyplomu oraz od uzyskania dyplomu do końca okresu objętego badaniem (30.09.2016) w rozbiciu na okresy po uzyskaniu dyplomu, w których badani absolwenci studiowali na innych studiach i w których NIE studiowali.

Procent absolwentów, którzy mieli doświadczenie <b>pracy na umowę o pracę</b> ...			
	w okresach, gdy studiowali po uzyskaniu dyplomu	w okresach, gdy NIE studiowali po uzyskaniu dyplomu	Ogółem
do 30.09.2016	68.6%	80.1%	82.2%
w pierwszym roku po uzyskaniu dyplomu	60.0%	70.1%	71.2%
w drugim roku po uzyskaniu dyplomu	70.6%	77.2%	77.8%
w trzecim roku po uzyskaniu dyplomu	-%	-%	-%
w czwartym roku po uzyskaniu dyplomu	-%	-%	-%
w piątym roku po uzyskaniu dyplomu	-%	-%	-%

### 2.2.3. Doświadczenie samozatrudnienia

Poniższa tabela informuje o procencie absolwentów, którzy mieli doświadczenie **samoatrudnienia** w 5 kolejnych latach od uzyskania dyplomu oraz od uzyskania dyplomu do końca okresu objętego badaniem (30.09.2016) w rozbiciu na okresy po uzyskaniu dyplomu, w których badani absolwenci studiowali na innych studiach i w których NIE studiowali.

Procent absolwentów, którzy mieli doświadczenie <b>samoatrudnienia...</b>			
	w okresach, gdy studiowali po uzyskaniu dyplomu	w okresach, gdy NIE studiowali po uzyskaniu dyplomu	Ogółem
do 30.09.2016	6.6%	9.1%	9.3%
w pierwszym roku po uzyskaniu dyplomu	4.9%	6.6%	6.7%
w drugim roku po uzyskaniu dyplomu	6.6%	8.1%	8.1%
w trzecim roku po uzyskaniu dyplomu	-%	-%	-%
w czwartym roku po uzyskaniu dyplomu	-%	-%	-%
w piątym roku po uzyskaniu dyplomu	-%	-%	-%

## 2.3. Procent przepracowanych miesięcy

### 2.3.1. Procent miesięcy przepracowanych w jakiegokolwiek formie

Poniższa tabela informuje o procencie miesięcy przepracowanych po uzyskaniu dyplomu z tytułu **jakiegokolwiek pracy** wśród absolwentów, którzy w danym okresie mieli doświadczenie pracy. Wyniki przedstawione są w 5 kolejnych latach od uzyskania dyplomu oraz od uzyskania dyplomu do końca okresu objętego badaniem (30.09.2016) w rozbiciu na okresy po uzyskaniu dyplomu, w których badani absolwenci studiowali na innych studiach i w których NIE studiowali.

*Wskaźnik ten uzupełnia się z informacją o procencie absolwentów mających doświadczenie pracy. Duże wartości wskazują na znaczną stabilność pracy – absolwenci, którzy w okresie objętym obserwacją podjęli jakąkolwiek pracę, utrzymali ją przez długi czas. Niskie wartości świadczą o niestabilności pracy – niezależnie od tego, jaki procent absolwentów miał w badanym okresie doświadczenie pracy, praca ta okazała się krótkotrwała.*

Procent miesięcy przepracowanych po dyplomie w <b>jakiegokolwiek formie...</b>			
	w okresach, gdy studiowali po uzyskaniu dyplomu	w okresach, gdy NIE studiowali po uzyskaniu dyplomu	Ogółem
do 30.09.2016	62.9%	80.0%	83.4%
w pierwszym roku po uzyskaniu dyplomu	68.8%	80.3%	82.9%
w drugim roku po uzyskaniu dyplomu	80.6%	89.7%	91.4%
w trzecim roku po uzyskaniu dyplomu	-%	-%	-%
w czwartym roku po uzyskaniu dyplomu	-%	-%	-%
w piątym roku po uzyskaniu dyplomu	-%	-%	-%

### 2.3.2. Procent miesięcy przepracowanych na umowę o pracę

Poniższa tabela informuje o procencie miesięcy przepracowanych po uzyskaniu dyplomu z tytułu **umowy o pracę** wśród absolwentów, którzy w danym okresie mieli doświadczenie pracy na umowę o pracę. Wyniki przedstawione są w 5 kolejnych latach od uzyskania dyplomu oraz od uzyskania dyplomu do końca okresu objętego badaniem (30.09.2016) w rozbiciu na okresy po uzyskaniu dyplomu, w których badani absolwenci studiowali na innych studiach i w których NIE studiowali.

*Wskaźnik ten uzupełnia się z informacją o procencie absolwentów mających doświadczenie pracy z tytułu umowy o pracę. Duże wartości wskazują na znaczną stabilność pracy na umowę o pracę – absolwenci, którzy w okresie objętym obserwacją podjęli pracę na umowę o pracę, utrzymali ją przez długi czas. Niskie wartości świadczą o niestabilności pracy na umowę o pracę – niezależnie od tego, jaki procent absolwentów miał w badanym okresie doświadczenie pracy na umowę o pracę, praca ta okazała się krótkotrwała.*



Procent miesięcy przepracowanych po dyplomie <b>na umowę o pracę</b> ...			
	w okresach, gdy studiowali po uzyskaniu dyplomu	w okresach, gdy NIE studiowali po uzyskaniu dyplomu	Ogółem
do 30.09.2016	61.8%	75.4%	77.7%
w pierwszym roku po uzyskaniu dyplomu	69.3%	79.1%	80.9%
w drugim roku po uzyskaniu dyplomu	80.5%	87.6%	88.8%
w trzecim roku po uzyskaniu dyplomu	-%	-%	-%
w czwartym roku po uzyskaniu dyplomu	-%	-%	-%
w piątym roku po uzyskaniu dyplomu	-%	-%	-%

### 2.3.3. Procent miesięcy przepracowanych w ramach samozatrudnienia

Poniższa tabela informuje o procencie miesięcy przepracowanych po uzyskaniu dyplomu w ramach **samoza-trudnienia** wśród absolwentów, którzy po uzyskaniu dyplomu mieli doświadczenie samozatrudnienia. Wyniki przedstawione są w 5 kolejnych latach od uzyskania dyplomu oraz od uzyskania dyplomu do końca okresu objętego badaniem (30.09.2016) w rozbiciu na okresy po uzyskaniu dyplomu, w których badani absolwenci studiowali na innych studiach i w których NIE studiowali.

*Wskaźnik ten uzupełnia się z informacją o procencie absolwentów mających doświadczenie samozatrudnienia. Duże wartości wskazują na znaczną stabilność samozatrudnienia – absolwenci, którzy w okresie objętym obserwacją podjęli samozatrudnienie, utrzymali je przez długi czas. Niskie wartości świadczą o niestabilności samozatrudnienia – niezależnie od tego, jaki procent absolwentów miał w badanym okresie doświadczenie samozatrudnienia, praca ta okazała się krótkotrwała.*

Procent miesięcy przepracowanych po dyplomie w ramach <b>samoza-trudnienia</b> ...			
	w okresach, gdy studiowali po uzyskaniu dyplomu	w okresach, gdy NIE studiowali po uzyskaniu dyplomu	Ogółem
do 30.09.2016	52.9%	60.9%	61.9%
w pierwszym roku po uzyskaniu dyplomu	65.8%	71.7%	73.0%
w drugim roku po uzyskaniu dyplomu	73.8%	79.1%	79.7%
w trzecim roku po uzyskaniu dyplomu	-%	-%	-%
w czwartym roku po uzyskaniu dyplomu	-%	-%	-%
w piątym roku po uzyskaniu dyplomu	-%	-%	-%

## 2.4. Liczba pracodawców

Aby dobrze przedstawić liczbę pracodawców na umowę o pracę należy wziąć pod uwagę dwa aspekty:

1. jednoczesną pracę dla kilku podmiotów – jako ilustrację podajemy średnią miesięczną liczbę równoczesnych pracodawców;
2. następujące po sobie zatrudnienia u różnych podmiotów – jako ilustrację podajemy średnią roczną liczbę przypadków zakończenia pracy.

Oba wskaźniki dają razem precyzyjniejszy ogląd stabilności zatrudnienia absolwentów.

### 2.4.1. Średnia miesięczna liczba równoczesnych pracodawców

Poniżej przedstawiamy informację na temat średniej miesięcznej liczby podmiotów, od których badani uzyskali zapłatę za wykonaną pracę **na umowę o pracę** w czasie od uzyskania dyplomu do końca okresu objętego badaniem (30.09.2016) w przepracowanych miesiącach. W obliczeniach uwzględniono jedynie te osoby, które w tym okresie wykonywały jakąkolwiek pracę na umowę o pracę, czyli 125313 os.

Duża miesięczna liczba pracodawców nie wskazuje jednoznacznie na korzystną lub niekorzystną sytuację absolwenta, gdyż może być rezultatem sytuacji zarówno

- korzystnych – świadoma strategia absolwenta, wysokie zapotrzebowanie na rynku pracy na tego typu pracowników,
- neutralnych – specyfika niektórych zawodów,
- niekorzystnych – konieczność uzupełnienia zbyt niskich zarobków.

Średnia miesięczna liczba pracodawców: 1.04.

Miesięczną liczbę pracodawców dokładniej ilustruje poniższa informacja:

Najczęściej spotykaną miesięczną liczbą pracodawców jest 1.0. Dla takiej liczby pracodawców pracowało 81.6% absolwentów.

#### 2.4.2. Liczba przypadków zakończenia pracy etatowej

Poniżej przedstawiamy informację na temat średniej rocznej liczby przypadków zakończenia pracy **na umowę o pracę** w czasie od uzyskania dyplomu do końca okresu objętego badaniem (30.09.2016). Duża liczba przypadków zakończenia pracy nie wskazuje jednoznacznie na korzystną lub niekorzystną sytuację absolwenta, gdyż zakończenie pracy etatowej może mieć różne przyczyny:

- utrata pracy,
- dobrowolne odejście z pracy,
- zmiana pracodawcy,
- zmiana formy zatrudnienia na pracę nieetatową itp.

Niekiedy zmiany te są przez absolwentów pożądane i stanowią efekt ich celowego działania, innym razem są zjawiskiem niepożądanym.

W obliczeniach uwzględniono jedynie te osoby, które w tym okresie wykonywały jakąkolwiek pracę na umowę o pracę, czyli 125313 os.

Średnia roczna liczba przypadków zakończenia pracy etatowej: 0.30. Oznacza to, że przeciętny absolwent kończył zatrudnienie etatowe raz na 3.33 lat.

Liczbę przypadków zakończenia pracy etatowej dokładniej ilustruje poniższa informacja:

Pierwsze 20% absolwentów zakończyło w przeciętnym roku	0.0 prac etatowych lub mniej
Drugie 20% absolwentów zakończyło w przeciętnym roku	od 0.0 do 0.0 prac etatowych
Trzecie 20% absolwentów zakończyło w przeciętnym roku	od 0.0 do 0.4 prac etatowych
Czwarte 20% absolwentów zakończyło w przeciętnym roku	od 0.4 do 0.5 prac etatowych
Piąte 20% absolwentów zakończyło w przeciętnym roku	0.5 prac etatowych lub więcej

### 3. Wynagrodzenie

Trzecim czynnikiem, którym mierzy się sytuację pracowników na rynku pracy, jest osiągnięte wynagrodzenie. Poniższe tabele prezentują średnie miesięczne wynagrodzenie brutto<sup>2</sup> osób, które podjęły pracę od uzyskania dyplomu do końca okresu objętego badaniem oraz w kolejnych pięciu latach od uzyskania dyplomu. Dane w tabelach dotyczą wyłącznie osób, które od dnia uzyskania dyplomu do końca okresu objętego badaniem podjęły jakąkolwiek pracę. Osób, które wcale nie pracowały zarobkowo w tym okresie, nie uwzględniono, zaś dla osób pracujących w tym okresie nie uwzględniono miesięcy, w których nie otrzymały żadnego wynagrodzenia za wykonaną pracę.

<sup>2</sup>Suma wynagrodzeń od uzyskania dyplomu do końca okresu objętego badaniem podzielona przez liczbę miesięcy w tym okresie, w których badany uzyskał jakieś wynagrodzenie.

Ponadto w zestawieniach nie uwzględniono tzw. osób samozatrudnionych (stanowiły one 9.3% osób objętych badaniem), ponieważ nie da się na podstawie wysokości składek odprowadzanych przez te osoby ustalić wysokości ich zarobków.

W celu ułatwienia lektury tego rozdziału raportu podajemy poniżej wartości przeciętnych miesięcznych wynagrodzeń brutto w Polsce według GUS w kolejnych latach<sup>3</sup> od 2014 r.

Rok	Przeciętne miesięczne wynagrodzenia brutto
2014	4003.99 zł
2015	4150.88 zł
2016	4226.22 zł

### 3.1. Wynagrodzenia ze wszystkich źródeł

W poniższych dwóch tabelach podajemy średnie i mediany miesięcznych wynagrodzeń **ze wszystkich źródeł** wśród pracujących absolwentów w 5 kolejnych latach od uzyskania dyplomu oraz od uzyskania dyplomu do końca okresu objętego badaniem (30.09.2016) w rozbiciu na okresy po uzyskaniu dyplomu, w których badani absolwenci studiowali na innych studiach i w których NIE studiowali. Osób, które wcale nie pracowały w tym okresie, nie uwzględniono. Dla osób pracujących w tym okresie policzono jedynie ich wynagrodzenie w miesiącach, w których pracowały.

Średnie miesięczne wynagrodzenia <b>ze wszystkich źródeł</b> ...			
	w okresach, gdy studiowali po uzyskaniu dyplomu	w okresach, gdy NIE studiowali po uzyskaniu dyplomu	Ogółem
do 30.09.2016	2554.70 zł	2839.76 zł	2869.56 zł
w pierwszym roku po uzyskaniu dyplomu	2399.02 zł	2593.51 zł	2611.34 zł
w drugim roku po uzyskaniu dyplomu	2820.56 zł	3127.30 zł	3119.39 zł
w trzecim roku po uzyskaniu dyplomu	-	-	-
w czwartym roku po uzyskaniu dyplomu	-	-	-
w piątym roku po uzyskaniu dyplomu	-	-	-

Mediany średnich miesięcznych wynagrodzeń <b>ze wszystkich źródeł</b> ...			
	w okresach, gdy studiowali po uzyskaniu dyplomu	w okresach, gdy NIE studiowali po uzyskaniu dyplomu	Ogółem
do 30.09.2016	2274.34 zł	2481.45 zł	2498.95 zł
w pierwszym roku po uzyskaniu dyplomu	2103.18 zł	2256.67 zł	2269.14 zł
w drugim roku po uzyskaniu dyplomu	2519.17 zł	2761.11 zł	2748.68 zł
w trzecim roku po uzyskaniu dyplomu	-	-	-
w czwartym roku po uzyskaniu dyplomu	-	-	-
w piątym roku po uzyskaniu dyplomu	-	-	-

Dokładniej rozkład zarobków absolwentów ilustrują wyniki umieszczone w poniższej tabeli.

Pierwsze 20% pracujących zarabiała	1507.28 zł lub mniej
Drugie 20% pracujących zarabiała	od 1507.28 do 2137.04 zł
Trzecie 20% pracujących zarabiała	od 2137.04 do 2893.39 zł
Czwarte 20% pracujących zarabiała	od 2893.39 do 3974.11 zł
Piąte 20% pracujących zarabiała	3974.11 zł lub więcej

<sup>3</sup>Wynagrodzenie w 2016 r. zostało oszacowanie na podstawie danych GUS za trzy pierwsze kwartały 2016 r.

### 3.2. Wynagrodzenia z tytułu umów o pracę

W poniższych dwóch tabelach podajemy średnie i mediany miesięcznych wynagrodzeń **z tytułu umów o pracę** wśród absolwentów zatrudnionych na umowy o pracę w 5 kolejnych latach od uzyskania dyplomu oraz od uzyskania dyplomu do końca okresu objętego badaniem (30.09.2016) w rozbiciu na okresy po uzyskaniu dyplomu, w których badani absolwenci studiowali na innych studiach i w których NIE studiowali. Osób, które wcale nie pracowały na umowę o pracę w tym okresie, nie uwzględniono. Dla osób pracujących na etat w tym okresie policzono jedynie ich wynagrodzenie z tytułu umowy o pracę w miesiącach, w których pracowały na umowę o pracę.

Średnie miesięczne wynagrodzenia z tytułu umów o pracę...			
	w okresach, gdy studiowali po uzyskaniu dyplomu	w okresach, gdy NIE studiowali po uzyskaniu dyplomu	Ogółem
do 30.09.2016	2794.74 zł	3044.10 zł	3047.66 zł
w pierwszym roku po uzyskaniu dyplomu	2669.78 zł	2885.85 zł	2877.25 zł
w drugim roku po uzyskaniu dyplomu	3003.66 zł	3271.51 zł	3253.96 zł
w trzecim roku po uzyskaniu dyplomu	-	-	-
w czwartym roku po uzyskaniu dyplomu	-	-	-
w piątym roku po uzyskaniu dyplomu	-	-	-

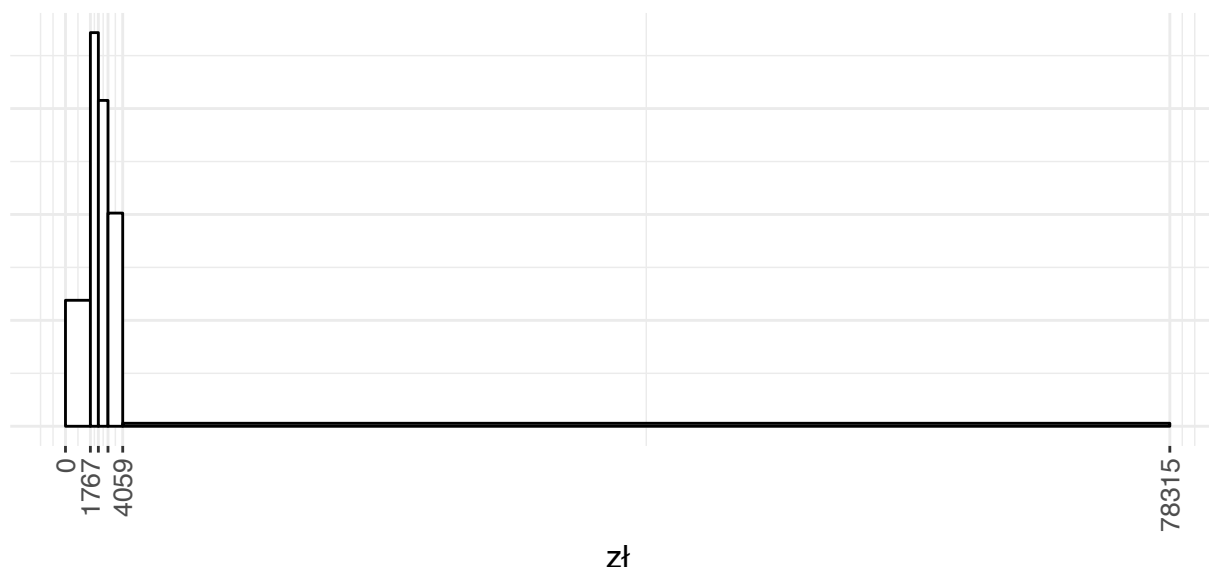
Mediany średnich miesięcznych wynagrodzeń z tytułu umów o pracę...			
	w okresach, gdy studiowali po uzyskaniu dyplomu	w okresach, gdy NIE studiowali po uzyskaniu dyplomu	Ogółem
do 30.09.2016	2491.87 zł	2661.83 zł	2656.41 zł
w pierwszym roku po uzyskaniu dyplomu	2362.47 zł	2526.49 zł	2513.33 zł
w drugim roku po uzyskaniu dyplomu	2657.08 zł	2862.11 zł	2842.54 zł
w trzecim roku po uzyskaniu dyplomu	-	-	-
w czwartym roku po uzyskaniu dyplomu	-	-	-
w piątym roku po uzyskaniu dyplomu	-	-	-

Dokładniej rozkład zarobków absolwentów **z tytułu umowy o pracę** ilustrują wyniki umieszczone w poniższej tabeli.

Pierwsze 20% pracujących etatowo zarabiała <b>z tytułu umowy o pracę</b>	1766.68 zł lub mniej
Drugie 20% pracujących etatowo zarabiała <b>z tytułu umowy o pracę</b>	od 1766.68 do 2332.06 zł
Trzecie 20% pracujących etatowo zarabiała <b>z tytułu umowy o pracę</b>	od 2332.06 do 3015.07 zł
Czwarte 20% pracujących etatowo zarabiała <b>z tytułu umowy o pracę</b>	od 3015.07 do 4059.07 zł
Piąte 20% pracujących etatowo zarabiała <b>z tytułu umowy o pracę</b>	4059.07 zł lub więcej

Poniższy wykres ilustruje wyniki z tabeli. Poszczególne słupki wykresu reprezentują kolejne 20-procentowe grupy pracujących absolwentów, począwszy od najniżej zarabiających (po lewej stronie wykresu) aż do najwyżej zarabiających (po prawej stronie wykresu). Na wykresie zaznaczono kwoty najniższych i najwyższych zarobków absolwentów oraz kwoty przedstawione w powyższej tabeli.

### Miesięczne wynagrodzenie z tytułu umowy o pracę po uzyskaniu dyplomu (równoliczne grupy)



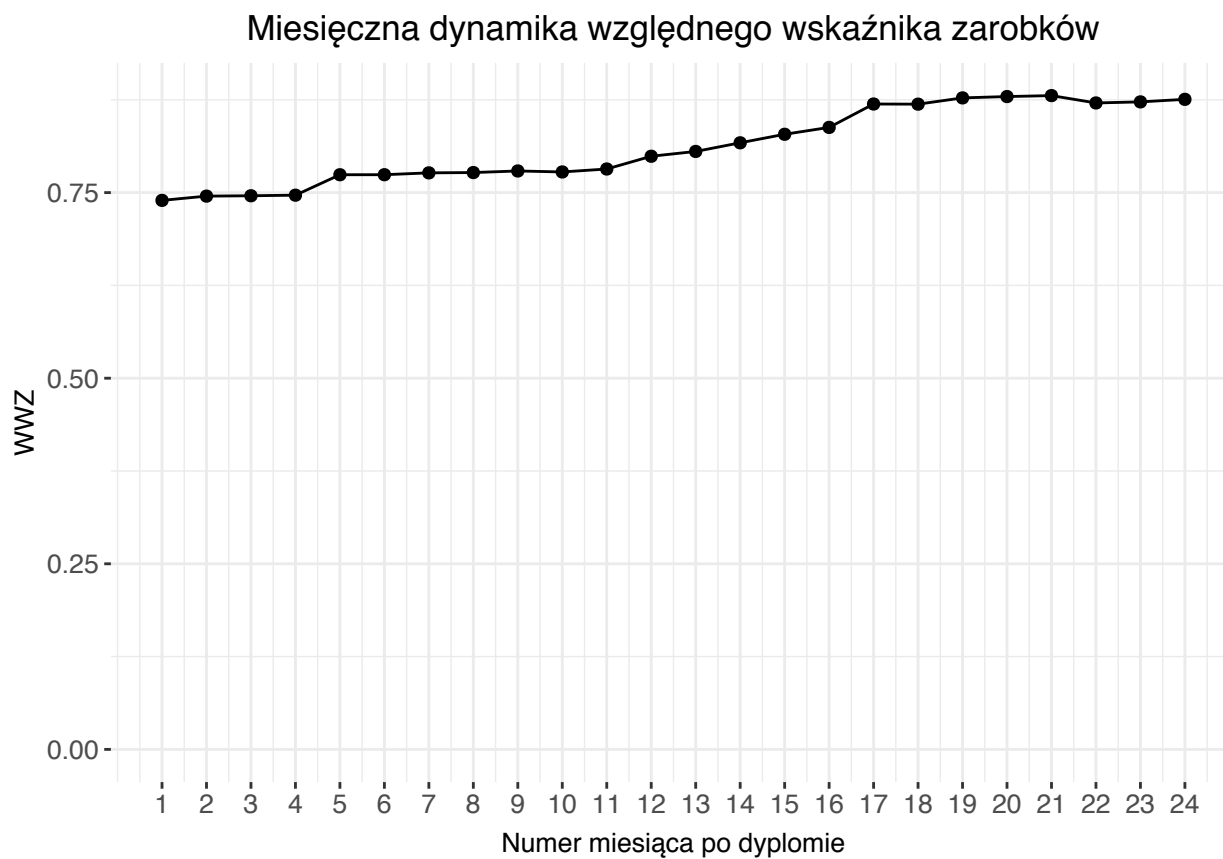
### 3.3. Względny wskaźnik zarobków

W poniższej tabeli podajemy średnią wartość ilorazu średniego miesięcznego wynagrodzenia absolwenta do średniego miesięcznego wynagrodzenia w jego powiecie zamieszkania<sup>4</sup>, zwanego też **Względnym Wskaźnikiem Zarobków** (WWZ). Wartości WWZ powyżej 1 oznaczają, że przeciętnie absolwenci zarabiają powyżej średniej wynagrodzeń w ich powiatach zamieszkania. Wartości wskaźników podajemy w 5 kolejnych latach od uzyskania dyplomu oraz od uzyskania dyplomu do końca okresu objętego badaniem (30.09.2016) w rozbięciu na okresy po uzyskaniu dyplomu, w których badani absolwenci studiowali na innych studiach i w których NIE studiowali.

	Względny wskaźnik zarobków absolwentów...		
	w okresach, gdy studiowali po uzyskaniu dyplomu	w okresach, gdy NIE studiowali po uzyskaniu dyplomu	Ogółem
do 30.09.2016	0.68	0.75	0.76
w pierwszym roku po uzyskaniu dyplomu	0.65	0.70	0.70
w drugim roku po uzyskaniu dyplomu	0.75	0.82	0.82
w trzecim roku po uzyskaniu dyplomu	-	-	-
w czwartym roku po uzyskaniu dyplomu	-	-	-
w piątym roku po uzyskaniu dyplomu	-	-	-

<sup>4</sup>Wskaźniki względne wykorzystywane w niniejszym raporcie uwzględniają zmiany powiatów zamieszkania absolwenta w okresie objętym analizą. W aktualnej edycji badania dostępne dane na temat miejsca zamieszkania (3 pierwsze cyfry kodu pocztowego) nie pozwalają na jednoznaczne wskazanie powiatu. W rezultacie przyjętego rozwiązania niektóre osoby mogły zostać zakwalifikowane jako mieszkańcy powiatów znajdujących się blisko ich prawdziwych powiatów zamieszkania. W przypadku, gdy niemożliwa była jednoznaczna identyfikacja powiatu zamieszkania absolwenta, wyliczono średnią stopę bezrobocia oraz średnie zarobki dla wszystkich powiatów, w których mógłby znajdować się kod pocztowy jego adresu zamieszkania.

Poniższy wykres przedstawia miesięczną dynamikę względnego wskaźnika zarobków (WWZ).



#### 4. WYBRANE INFORMACJE O STRUKTURZE SPOŁECZNO-DEMOGRAFICZNEJ<sup>5</sup> BADANEJ ZBIOROWOŚCI

Osoby zamieszkałe. . .	Liczebność kategorii
w największych miastach polskich <sup>6</sup>	19009
w pozostałych miastach na prawach powiatu	13500
w pozostałych miejscowościach	70477
Liczba braków danych	49471

Osoby zamieszkałe. . .	Liczebność kategorii
w powiecie, w którym studiowały	25489
w innym powiecie, ale w tym samym województwie	73009
w innym województwie	33425
Liczba braków danych	20534

<sup>5</sup>Nie dla wszystkich badanych możliwe było jednoznaczne określenie powiatu zamieszkania. Wynika to ze wspomnianego we wcześniejszej części raportu ograniczenia danych adresowych do pierwszych trzech cyfr kodu pocztowego. W rezultacie mogą wystąpić nieznaczne odchylenia prezentowanych rozkładów cech geograficznych od rzeczywistości.

<sup>6</sup>Do największych miast polskich zaliczyliśmy miasta o liczbie mieszkańców większej niż 500 000 osób. Są to następujące miasta: Warszawa, Kraków, Łódź, Wrocław, Poznań.

## 5. SYTUACJA NA RYNKU PRACY A WYBRANE CECHY SPOŁECZNO-DEMOGRAFICZNE

Poniższe analizy mają na celu pokazać, jak wybrane cechy społeczno-demograficzne absolwentów wiążą się z ich sytuacją na rynku pracy. Za ważne wskaźniki charakteryzujące sytuację absolwentów na rynku pracy przyjęliśmy: czas poszukiwania pierwszej pracy, procent osób samozatrudnionych, ryzyko bezrobocia oraz średnie miesięczne wynagrodzenie. O sukcesie na rynku pracy świadczą małe wartości czasu poszukiwania pierwszej pracy i ryzyka bezrobocia oraz duże wartości wynagrodzenia.

Wartości średnie wskaźników przedstawione wśród absolwentów w zależności od typu miejscowości zamieszkania w ostatnim dniu objętym badaniem.

Średnie wartości wskaźników	Osoby zamieszkałe w największych miastach polskich	Osoby zamieszkałe w pozostałych miastach na prawach powiatu	Osoby zamieszkałe w pozostałych miejscowościach
Czas poszukiwania pierwszej pracy (mies.)	2.80	2.82	2.71
Czas poszukiwania pierwszej pracy na umowę o pracę (mies.)	4.08	4.44	4.17
Procent osób samozatrudnionych	11.11%	10.87%	9.73%
Ryzyko bezrobocia	4.90%	7.90%	9.36%
Względny wskaźnik bezrobocia	1.02	1.11	0.80
Miesięczne wynagrodzenie	3595.11 zł	2918.39 zł	2798.57 zł
Względny wskaźnik zarobków	0.76	0.69	0.80
Miesięczne wynagrodzenie z tytułu umowy o pracę	3783.25 zł	3080.04 zł	2938.61 zł



Wartości średnie wskaźników przedstawione wśród absolwentów w zależności od kategorii bliskości miejscowości zamieszkania absolwenta w ostatnim dniu objętym badaniem względem usytuowania jednostki dydaktycznej prowadzącej ukończony przez niego program studiów.

Średnie wartości wskaźników	Osoby zamieszkałe w powiecie, w którym studiowały	Osoby zamieszkałe w innym powiecie, ale w tym samym województwie	Osoby zamieszkałe w innym województwie
Czas poszukiwania pierwszej pracy (mies.)	2.78	2.69	2.99
Czas poszukiwania pierwszej pracy na umowę o pracę (mies.)	4.16	4.13	4.52
Procent osób samozatrudnionych	10.73%	9.70%	10.67%
Ryzyko bezrobocia	6.15%	9.41%	8.46%
Względny wskaźnik bezrobocia	1.09	0.87	0.78
Miesięczne wynagrodzenie	3311.22 zł	2783.97 zł	2978.41 zł
Względny wskaźnik zarobków	0.72	0.77	0.83
Miesięczne wynagrodzenie z tytułu umowy o pracę	3488.79 zł	2925.35 zł	3139.57 zł

## 6. Studia drugiego stopnia. Podstawowe wskaźniki charakteryzujące absolwentów należących do poszczególnych grup

Niniejszy rozdział zawiera tabele i wykresy przedstawiające informacje na temat zarobków oraz ryzyka bezrobocia absolwentów w ostatnim roku objętym badaniem. Wyniki prezentowane są w grupach wyodrębnionych ze względu na

- uczelnię,
- obszar studiów,
- dziedzinę studiów.

Dla zepewnienia porównywalności wyników w poniższych prezentacjach wykorzystywane są wskaźniki względne: względne ryzyko bezrobocia (WWB) oraz względne zarobki (WWZ) absolwentów. Wskaźniki te pozwalają odnieść bezwzględne wartości ryzyka bezrobocia i wynagrodzenia absolwentów do sytuacji w powiatach, w których absolwenci mieszkali w okresie objętym badaniem. Konstrukcja tych wskaźników została omówiona w rozdziałach 2. i 3. Interpretacja obu wskaźników jest bardzo prosta:

- Wartości względnego ryzyka bezrobocia poniżej 1 oznaczają, że przeciętnie ryzyko bezrobocia wśród absolwentów było w okresie badania niższe niż stopa bezrobocia w ich powiatach zamieszkania. Zatem można powiedzieć, że im *mniejsze* wartości względnego ryzyka bezrobocia, tym lepiej.
- Wartości względnych zarobków powyżej 1 oznaczają, że przeciętnie absolwenci zarabiali w okresie badania powyżej średniej wynagrodzeń w ich powiatach zamieszkania. Zatem można powiedzieć, że im *większe* wartości względnych zarobków, tym lepiej.

### 6.1. Ryzyko bezrobocia i zarobki absolwentów poszczególnych uczelni – zestawienie tabelaryczne

Poniższe zestawienie tabelaryczne zawiera następujące informacje o absolwentach poszczególnych uczelni:

---

#### Legenda

---

N	liczba absolwentów uczelni
PwZUS	procent absolwentów obecnych w rejestrach ZUS
WWB	średni iloraz ryzyka bezrobocia do stopy bezrobocia w powiecie zamieszkania (względny wskaźnik bezrobocia)
WWZ	średni iloraz zarobków do średnich zarobków w powiecie zamieszkania (względny wskaźnik zarobków)

---

Raporty automatyczne nie są generowane dla zbiorowości liczących mniej niż 10 osób, a dla podzbiorowości liczących mniej niż 3 osoby nie są prezentowane żadne wartości liczbowe. Dlatego w zestawieniu zastępuje się myślnikami wartości wskaźników dla uczelni ukończonych przez mniej niż 10 osób. Dla uczelni ukończonych przez mniej niż 3 osoby myślnikiem zastępuje się także informację o liczbie absolwentów.

---

lp	Uczelnia	N	PwZUS	WWB	WWZ
1	Akademia Finansów i Biznesu Vistula	80	86.2	0.35	1.05
2	Akademia Górniczo-Hutnicza im. Stanisława Staszica w Krakowie	3742	92.4	0.42	1.09
3	Akademia Humanistyczna im. Aleksandra Gieysztor w Pułtusku	380	95	0.83	0.88
4	Akademia Humanistyczno-Ekonomiczna w Łodzi	536	92	0.82	0.77

---

lp	Uczelnia	N	PwZUS	WWB	WWZ
5	Akademia Ignatianum w Krakowie	396	96.2	1.02	0.61
6	Akademia im. Jana Długosza w Częstochowie	778	96	1.19	0.58
7	Akademia Leona Koźmińskiego w Warszawie	520	85.2	0.49	1.11
8	Akademia Marynarki Wojennej im. Bohaterów Westerplatte	35	100	1.2	0.65
9	Akademia Morska w Gdyni	167	89.2	0.35	0.87
10	Akademia Morska w Szczecinie	133	85	0.68	0.81
11	Akademia Muzyczna im. Feliksa Nowowiejskiego w Bydgoszczy	64	89.1	0.24	0.79
12	Akademia Muzyczna im. Grażyny i Kiejstuta Bacewiczów w Łodzi	95	87.4	0.5	0.87
13	Akademia Muzyczna im. Ignacego Jana Paderewskiego w Poznaniu	118	86.4	0.62	0.8
14	Akademia Muzyczna im. Karola Lipińskiego we Wrocławiu	73	83.6	0.72	0.72
15	Akademia Muzyczna im. Karola Szymanowskiego w Katowicach	127	90.6	0.24	0.78
16	Akademia Muzyczna im. Stanisława Moniuszki w Gdańsku	116	87.9	1.09	0.69
17	Akademia Muzyczna w Krakowie	106	84	0.58	0.82
18	Akademia Pedagogiki Specjalnej im. Marii Grzegorzewskiej w Warszawie	1010	97.7	0.59	0.7
19	Akademia Polonijna w Częstochowie	51	88.2	0.85	0.9
20	Akademia Pomorska w Słupsku	403	94.5	0.69	0.71
21	Akademia Sztuk Pięknych im. Eugeniusza Gepperta we Wrocławiu	106	92.5	1	0.58
22	Akademia Sztuk Pięknych im. Jana Matejki w Krakowie	102	90.2	1.46	0.48
23	Akademia Sztuk Pięknych im. Władysława Strzemińskiego w Łodzi	91	94.5	1.54	0.59
24	Akademia Sztuk Pięknych w Gdańsku	106	95.3	1.36	0.47
25	Akademia Sztuk Pięknych w Katowicach	47	97.9	1.05	0.51
26	Akademia Sztuk Pięknych w Warszawie	128	89.1	1.63	0.53
27	Akademia Sztuki w Szczecinie	52	92.3	0.59	0.59
28	Akademia Sztuki Wojennej	510	98	0.82	0.73
29	Akademia Teatralna im. Aleksandra Zelwerowicza w Warszawie	12	91.7	1.71	0.45
30	Akademia Techniczno-Humanistyczna w Bielsku-Białej	346	96.8	0.69	0.77
31	Akademia Wychowania Fizycznego i Sportu im. Jędrzeja Śniadeckiego w Gdańsku	364	97.3	0.59	0.63
32	Akademia Wychowania Fizycznego im. Bronisława Czecha w Krakowie	475	95.4	0.85	0.61
33	Akademia Wychowania Fizycznego im. Eugeniusza Piaseckiego w Poznaniu	717	96.5	0.8	0.67
34	Akademia Wychowania Fizycznego im. Jerzego Kukuczki w Katowicach	546	96.5	0.7	0.58
35	Akademia Wychowania Fizycznego Józefa Piłsudskiego w Warszawie	812	96.2	0.78	0.66
36	Akademia Wychowania Fizycznego we Wrocławiu	251	95.6	0.87	0.62

lp	Uczelnia	N	PwZUS	WWB	WWZ
37	ALMAMER Szkoła Wyższa z siedzibą w Warszawie	306	91.5	0.86	0.8
38	Ateneum - Szkoła Wyższa w Gdańsku	286	97.2	0.8	0.75
39	Chrześcijańska Akademia Teologiczna w Warszawie	37	91.9	0.73	0.61
40	Collegium Civitas w Warszawie	297	85.2	0.93	0.93
41	Collegium Da Vinci z siedzibą w Poznaniu	300	95.7	1.71	0.73
42	Collegium Mazovia Innowacyjna Szkoła Wyższa w Siedlcach	87	95.4	0.57	0.82
43	Dolnośląska Szkoła Wyższa z siedzibą we Wrocławiu	1027	96.2	0.76	0.74
44	Elbląska Uczelnia Humanistyczno-Ekonomiczna w Elblągu	356	99.2	0.26	0.99
45	Gdańska Szkoła Wyższa z siedzibą w Gdańsku	140	100	0.39	0.84
46	Gdańska Wyższa Szkoła Humanistyczna	584	97.6	0.72	0.78
47	Gdański Uniwersytet Medyczny	179	97.2	0.33	0.74
48	Gnieźnieńska Szkoła Wyższa Milenium z siedzibą w Gnieźnie	178	96.1	0.81	0.76
49	Górnośląska Wyższa Szkoła Handlowa im. Wojciecha Korfantego w Katowicach	332	94.3	0.83	0.7
50	Górnośląska Wyższa Szkoła Pedagogiczna imienia Kardynała Augusta Hlonda	161	97.5	0.42	0.69
51	Katolicki Uniwersytet Lubelski Jana Pawła II w Lublinie	1701	92.8	1.17	0.59
52	Kolegium Jagiellońskie – Toruńska Szkoła Wyższa	11	100	0	1.14
53	Koszalińska Wyższa Szkoła Nauk Humanistycznych w Koszalinie	4	-	-	-
54	Krakowska Akademia im. Andrzeja Frycza Modrzewskiego w Krakowie	365	95.1	1.14	0.71
55	Kujawska Szkoła Wyższa we Włocławku	275	98.2	0.53	0.9
56	Kujawsko-Pomorska Szkoła Wyższa w Bydgoszczy	548	98.2	0.61	0.79
57	Łużycka Wyższa Szkoła Humanistyczna im. Jana Benedykta Solfy w Żarach	45	93.3	0.25	0.86
58	Małopolska Wyższa Szkoła Ekonomiczna z siedzibą w Tarnowie	186	96.2	1.19	0.75
59	Mazowiecka Wyższa Szkoła Humanistyczno-Pedagogiczna w Łowiczu	-	-	-	-
60	Międzynarodowa Wyższa Szkoła Logistyki i Transportu we Wrocławiu	47	74.5	0.19	1.18
61	Niepaństwowa Wyższa Szkoła Pedagogiczna w Białymstoku	34	94.1	0.73	0.63
62	Olsztyńska Szkoła Wyższa im. Józefa Rusieckiego	381	98.2	0.46	0.68
63	Państwowa Szkoła Wyższa im. Papieża Jana Pawła II w Białej Podlaskiej	150	89.3	1.08	0.62
64	Państwowa Wyższa Szkoła Filmowa, Telewizyjna i Teatralna im. Leona Schillera w Łodzi	33	97	0.6	0.52

lp	Uczelnia	N	PwZUS	WWB	WWZ
65	Państwowa Wyższa Szkoła Informatyki i Przedsiębiorczości w Łomży	36	100	0.25	0.89
66	Państwowa Wyższa Szkoła Zawodowa im. Angelusa Silesiusa w Wałbrzychu	193	97.9	0.49	0.72
67	Państwowa Wyższa Szkoła Zawodowa im. Prezydenta Stanisława Wojciechowskiego w Kaliszu	143	95.8	0.44	0.97
68	Państwowa Wyższa Szkoła Zawodowa im. Witelona w Legnicy	217	99.5	0.81	0.63
69	Państwowa Wyższa Szkoła Zawodowa w Nowym Sączu	120	94.2	1.7	0.78
70	Państwowa Wyższa Szkoła Zawodowa w Tarnowie	26	100	2.59	0.53
71	Pedagogium Wyższa Szkoła Nauk Społecznych w Warszawie	386	95.1	0.67	0.69
72	Podhalańska Państwowa Wyższa Szkoła Zawodowa w Nowym Targu	66	92.4	0.05	0.95
73	Politechnika Białostocka	1115	95.1	0.7	0.76
74	Politechnika Częstochowska	1316	97.3	0.79	0.88
75	Politechnika Gdańska	2259	94.8	0.42	1.03
76	Politechnika Koszalińska	598	97.8	0.56	0.8
77	Politechnika Krakowska im. Tadeusza Kościuszki	1877	95.8	0.55	0.93
78	Politechnika Lubelska	1385	95.8	0.67	0.93
79	Politechnika Łódzka	1378	95.7	0.4	1.01
80	Politechnika Opolska	1177	94.9	0.83	0.75
81	Politechnika Poznańska	2433	96.2	0.37	1.12
82	Politechnika Rzeszowska im. Ignacego Łukasiewicza	1617	95.4	0.84	0.79
83	Politechnika Śląska	2975	97.4	0.48	0.95
84	Politechnika Świętokrzyska	883	98.3	0.88	0.73
85	Politechnika Warszawska	2734	93.9	0.34	1.07
86	Politechnika Wroclawska	3365	94.3	0.4	1.1
87	Polsko-Japońska Akademia Technik Komputerowych	141	90.8	0.25	1.27
88	Pomorski Uniwersytet Medyczny w Szczecinie	348	97.1	0.43	0.72
89	Sopocka Szkoła Wyższa z siedzibą w Sopocie	39	97.4	0.29	0.91
90	Społeczna Akademia Nauk z siedzibą w Łodzi	1761	94.8	0.52	0.82
91	Staropolska Szkoła Wyższa w Kielcach	78	96.2	0.86	0.66
92	SWPS Uniwersytet Humanistycznospołeczny z siedzibą w Warszawie	156	90.4	0.53	0.89
93	Szczecińska Szkoła Wyższa Collegium Balticum w Szczecinie	387	97.7	0.52	0.75
94	Szkoła Główna Gospodarstwa Wiejskiego w Warszawie	2550	95.2	0.61	0.86
95	Szkoła Główna Handlowa w Warszawie	1849	94.3	0.22	1.4
96	Szkoła Główna Służby Pożarniczej	205	99.5	0.07	1.22
97	Szkoła Główna Turystyki i Rekreacji	46	89.1	0.67	0.69
98	Szkoła Wyższa im. Bogdana Jańskiego w Warszawie	40	100	0.53	0.81

lp	Uczelnia	N	PwZUS	WWB	WWZ
99	Szkoła Wyższa im. Pawła Włodkowica w Płocku	514	96.7	0.51	0.88
100	Śląski Uniwersytet Medyczny w Katowicach	704	97.9	0.67	0.69
101	Uczelnia Jana Wyżykowskiego	24	95.8	0.79	0.71
102	Uczelnia Łazarzkiego w Warszawie	364	74.5	0.48	0.87
103	Uczelnia Techniczno-Handlowa im. Heleny Chodkowskiej	451	98.2	0.65	0.87
104	Uczelnia Warszawska im. Marii Skłodowskiej-Curie w Warszawie	540	98.1	0.6	0.81
105	Uniwersytet Artystyczny w Poznaniu	180	93.3	1.47	0.52
106	Uniwersytet Ekonomiczny w Katowicach	2076	97.6	0.48	0.83
107	Uniwersytet Ekonomiczny w Krakowie	2264	95	0.47	0.96
108	Uniwersytet Ekonomiczny w Poznaniu	1787	95.5	0.44	0.99
109	Uniwersytet Ekonomiczny we Wrocławiu	2117	96.6	0.56	1.04
110	Uniwersytet Gdański	3282	95.4	0.67	0.78
111	Uniwersytet im. Adama Mickiewicza w Poznaniu	4502	93.9	0.74	0.74
112	Uniwersytet Jagielloński w Krakowie	4484	91.7	0.71	0.79
113	Uniwersytet Jana Kochanowskiego w Kielcach	1957	97.1	1	0.59
114	Uniwersytet Kardynała Stefana Wyszyńskiego w Warszawie	1190	96.7	0.88	0.73
115	Uniwersytet Kazimierza Wielkiego w Bydgoszczy	1480	97	0.85	0.68
116	Uniwersytet Łódzki	4501	96	0.65	0.76
117	Uniwersytet Marii Curie-Skłodowskiej w Lublinie	2981	92.7	1.01	0.64
118	Uniwersytet Medyczny im. Karola Marcinkowskiego w Poznaniu	635	97.6	0.35	0.87
119	Uniwersytet Medyczny im. Piastów Śląskich we Wrocławiu	3	-	-	-
120	Uniwersytet Medyczny w Lublinie	398	96.7	0.52	0.76
121	Uniwersytet Medyczny w Łodzi	662	97.1	0.62	0.76
122	Uniwersytet Mikołaja Kopernika w Toruniu	3111	95.6	0.56	0.73
123	Uniwersytet Muzyczny Fryderyka Chopina w Warszawie	116	81	0.25	0.68
124	Uniwersytet Opolski	1854	95.2	0.88	0.65
125	Uniwersytet Papieski Jana Pawła II w Krakowie	248	96	1.17	0.59
126	Uniwersytet Pedagogiczny im. Komisji Edukacji Narodowej w Krakowie	2041	96.8	0.93	0.68
127	Uniwersytet Przyrodniczo-Humanistyczny w Siedlcach	1169	93.8	1.09	0.66
128	Uniwersytet Przyrodniczy w Lublinie	1039	89.7	1.42	0.57
129	Uniwersytet Przyrodniczy w Poznaniu	1191	94.5	0.87	0.91
130	Uniwersytet Przyrodniczy we Wrocławiu	756	93.4	0.83	0.7
131	Uniwersytet Rolniczy im. Hugona Kollątaja w Krakowie	882	94.8	1.25	0.67
132	Uniwersytet Rzeszowski	2842	94.8	1.15	0.61
133	Uniwersytet Szczeciński	2245	95.1	0.66	0.73
134	Uniwersytet Śląski w Katowicach	3053	94.9	0.76	0.64

lp	Uczelnia	N	PwZUS	WWB	WWZ
135	Uniwersytet Technologiczno-Humanistyczny im. Kazimierza Pułaskiego w Radomiu	675	96.4	0.62	0.86
136	Uniwersytet Technologiczno-Przyrodniczy im. Jana i Jędrzeja Śniadeckich w Bydgoszczy	695	96.1	0.58	0.87
137	Uniwersytet w Białymstoku	1729	93.7	0.84	0.65
138	Uniwersytet Warmińsko-Mazurski w Olsztynie	2823	93.9	0.73	0.73
139	Uniwersytet Warszawski	4401	92	0.52	0.86
140	Uniwersytet Wrocławski	2801	92.5	0.62	0.75
141	Uniwersytet Zielonogórski	1689	96.3	0.83	0.76
142	Warszawska Szkoła Zarządzania - Szkoła Wyższa w Warszawie	85	98.8	0.16	1.11
143	Warszawska Wyższa Szkoła Humanistyczna im. Bolesława Prusa (decyzja z dnia 06.07.2006 r.)	40	92.5	1.75	0.65
144	Warszawska Wyższa Szkoła Informatyki w Warszawie	40	100	0.23	1.43
145	Warszawski Uniwersytet Medyczny	713	97.6	0.26	0.86
146	Wielkopolska Wyższa Szkoła Społeczno-Ekonomiczna w Środzie Wielkopolskiej	181	98.9	0.6	0.83
147	Wojskowa Akademia Techniczna im. Jarosława Dąbrowskiego	584	96.9	0.33	0.99
148	Wszechnica Polska Szkoła Wyższa w Warszawie	187	92.5	0.4	0.8
149	Wszechnica Świętokrzyska w Kielcach	468	96.2	0.92	0.76
150	Wyższa Szkoła Administracji i Biznesu im. Eugeniusza Kwiatkowskiego w Gdyni	295	95.9	0.53	0.91
151	Wyższa Szkoła Administracji Publicznej imienia Stanisława Staszica w Białymstoku	282	97.5	0.83	0.74
152	Wyższa Szkoła Administracji w Bielsku-Białej	297	95.6	0.6	0.71
153	Wyższa Szkoła Agrobiznesu w Łomży	108	95.4	0.27	1.03
154	Wyższa Szkoła Bankowa w Gdańsku	230	98.7	0.75	0.86
155	Wyższa Szkoła Bankowa w Poznaniu	1300	97.8	0.55	0.87
156	Wyższa Szkoła Bankowa w Toruniu	613	96.7	0.44	0.91
157	Wyższa Szkoła Bankowa we Wrocławiu	1460	95.8	0.66	0.86
158	Wyższa Szkoła Bezpieczeństwa i Ochrony im. Marszałka Józefa Piłsudskiego w Warszawie	83	100	0.16	0.97
159	Wyższa Szkoła Bezpieczeństwa w Poznaniu	199	99.5	0.68	0.84
160	Wyższa Szkoła Biznesu - National Louis University z siedzibą w Nowym Sączu	235	92.8	0.74	0.82
161	Wyższa Szkoła Biznesu i Przedsiębiorczości w Ostrowcu Świętokrzyskim	77	98.7	0.38	0.92
162	Wyższa Szkoła Biznesu w Dąbrowie Górniczej	592	94.4	0.48	0.89
163	Wyższa Szkoła Edukacji i Terapii w Poznaniu	311	98.1	0.36	0.67
164	Wyższa Szkoła Edukacji Zdrowotnej i Nauk Społecznych w Łodzi	237	94.9	0.48	0.82

lp	Uczelnia	N	PwZUS	WWB	WWZ
165	Wyższa Szkoła Ekologii i Zarządzania w Warszawie	145	97.2	0.89	0.86
166	Wyższa Szkoła Ekonomiczna w Białymstoku	102	95.1	0.64	0.78
167	Wyższa Szkoła Ekonomiczno-Humanistyczna im. prof. Szczepana A. Pieniążka w Skierniewicach	29	55.2	0.05	0.74
168	Wyższa Szkoła Ekonomiczno-Humanistyczna w Bielsku-Białej	101	96	0.46	0.76
169	Wyższa Szkoła Ekonomii i Innowacji w Lublinie	999	93.9	0.86	0.78
170	Wyższa Szkoła Ekonomii, Prawa i Nauk Medycznych im. prof. Edwarda Lipińskiego w Kielcach	241	94.6	0.64	0.74
171	Wyższa Szkoła Europejska im. Ks. Józefa Tischnera w Krakowie	282	95.4	0.71	0.89
172	Wyższa Szkoła Filologiczna we Wrocławiu	195	94.4	0.8	0.86
173	Wyższa Szkoła Finansów i Prawa w Bielsku-Białej	113	97.3	0.6	0.81
174	Wyższa Szkoła Finansów i Zarządzania w Białymstoku	369	93.5	0.63	0.95
175	Wyższa Szkoła Finansów i Zarządzania w Warszawie	409	98	0.47	0.88
176	Wyższa Szkoła Fizjoterapii we Wrocławiu	69	92.8	0.54	0.64
177	Wyższa Szkoła Gospodarki Euroregionalnej im. Alcide De Gasperi w Józefowie	396	95.7	0.62	0.88
178	Wyższa Szkoła Gospodarki Krajowej w Kutnie	89	95.5	0.43	0.97
179	Wyższa Szkoła Gospodarki w Bydgoszczy	310	91	0.44	0.79
180	Wyższa Szkoła Handlowa im. Bolesława Markowskiego w Kielcach w likwidacji	43	97.7	0.29	0.9
181	Wyższa Szkoła Handlowa im. Króla Stefana Batorego w Piotrkowie Trybunalskim	132	97	0.79	0.81
182	Wyższa Szkoła Handlowa we Wrocławiu	344	94.2	0.66	0.81
183	Wyższa Szkoła Hotelarstwa i Gastronomii w Poznaniu	187	72.7	0.67	0.61
184	Wyższa Szkoła Humanistyczna im. Króla Stanisława Leszczyńskiego w Lesznie	301	97.3	0.89	0.79
185	Wyższa Szkoła Humanistyczna TWP w Szczecinie	236	95.8	0.62	0.77
186	Wyższa Szkoła Humanistyczno-Przyrodnicza Studium Generale Sandomiriense w Sandomierzu	40	97.5	1.41	0.81
187	Wyższa Szkoła Humanitas w Sosnowcu	392	86	0.58	0.77
188	Wyższa Szkoła Informatyki i Ekonomii TWP w Olsztynie	324	98.5	0.63	0.85
189	Wyższa Szkoła Informatyki i Umiejętności z siedzibą w Łodzi	142	95.1	0.54	0.95
190	Wyższa Szkoła Informatyki i Zarządzania z siedzibą w Rzeszowie	757	85.2	0.9	0.74
191	Wyższa Szkoła Informatyki Stosowanej i Zarządzania w Warszawie	49	98	0.11	1.63



lp	Uczelnia	N	PwZUS	WWB	WWZ
192	Wyższa Szkoła Informatyki, Zarządzania i Administracji w Warszawie	4	-	-	-
193	Wyższa Szkoła Integracji Europejskiej w Szczecinie	5	-	-	-
194	Wyższa Szkoła Inżynieryjno-Ekonomiczna w Rzeszowie	55	96.4	1.06	0.59
195	Wyższa Szkoła Języków Obcych im. Samuela Bogumiła Lindego z siedzibą w Poznaniu	66	92.4	0.34	0.85
196	Wyższa Szkoła Języków Obcych w Świeciu	54	79.6	0.08	0.98
197	Wyższa Szkoła Kultury Fizycznej i Turystyki im. Haliny Konopackiej w Pruszkowie	89	98.9	0.54	0.8
198	Wyższa Szkoła Kultury Społecznej i Medialnej w Toruniu	21	100	0.06	0.73
199	Wyższa Szkoła Lingwistyczna w Częstochowie	198	93.9	0.49	0.83
200	Wyższa Szkoła Logistyki w Poznaniu	408	97.5	0.42	1
201	Wyższa Szkoła Medyczna w Legnicy z siedzibą w Legnicy	60	96.7	0	1.32
202	Wyższa Szkoła Medyczna z siedzibą w Białymstoku	43	93	0.94	0.48
203	Wyższa Szkoła Menedżerska w Warszawie	140	95	0.89	0.86
204	Wyższa Szkoła Oficerska Sił Powietrznych	53	98.1	0.55	1.06
205	Wyższa Szkoła Oficerska Wojsk Lądowych imienia generała Tadeusza Kościuszki	246	97.2	0.75	0.83
206	Wyższa Szkoła Pedagogiczna w Łodzi	93	98.9	0.24	0.73
207	Wyższa Szkoła Pedagogiczna Związku Nauczycielstwa Polskiego z siedzibą w Warszawie	263	97.3	0.41	0.75
208	Wyższa Szkoła Planowania Strategicznego w Dąbrowie Górniczej	137	100	0	1.1
209	Wyższa Szkoła Policji w Szczytnie	454	98.5	0.33	1.06
210	Wyższa Szkoła Prawa i Administracji Rzeszowska Szkoła Wyższa z siedzibą w Rzeszowie	1214	96.3	1.15	0.7
211	Wyższa Szkoła Promocji, Mediów i Show Businessu z siedzibą w Warszawie	29	100	0.8	0.82
212	Wyższa Szkoła Przedsiębiorczości i Administracji w Lublinie	24	100	1.43	0.62
213	Wyższa Szkoła Społeczno-Ekonomiczna w Gdańsku z siedzibą w Gdańsku	132	97.7	0.87	0.66
214	Wyższa Szkoła Społeczno-Przyrodnicza im. Wincentego Pola w Lublinie	295	95.3	0.55	0.62
215	Wyższa Szkoła Stosunków Międzynarodowych i Amerykanistyki w Warszawie	12	100	0.15	1.06
216	Wyższa Szkoła Stosunków Międzynarodowych i Komunikacji Społecznej w Chełmie	94	84	0.79	0.86
217	Wyższa Szkoła Studiów Międzynarodowych w Łodzi	54	94.4	0.82	0.78

lp	Uczelnia	N	PwZUS	WWB	WWZ
218	Wyższa Szkoła Sztuki i Projektowania w Łodzi	45	86.7	1.18	0.71
219	Wyższa Szkoła Techniczna w Katowicach	48	95.8	1.24	0.59
220	Wyższa Szkoła Techniczno-Humanistyczna - Kadry dla Europy z siedzibą w Poznaniu	125	98.4	0.47	0.65
221	Wyższa Szkoła Turystyki i Ekologii w Suchej Beskidzkiej	26	88.5	0.16	0.85
222	Wyższa Szkoła Turystyki i Hotelarstwa w Gdańsku	216	90.7	0.63	0.55
223	Wyższa Szkoła Turystyki i Języków Obcych w Warszawie	138	90.6	1.09	0.61
224	Wyższa Szkoła Wychowania Fizycznego i Turystyki w Białymstoku	62	98.4	0.89	0.72
225	Wyższa Szkoła Zarządzania "Edukacja" we Wrocławiu	342	91.2	0.77	0.87
226	Wyższa Szkoła Zarządzania i Administracji w Opolu	657	95.3	0.56	0.86
227	Wyższa Szkoła Zarządzania i Administracji w Zamościu	205	95.1	0.69	0.6
228	Wyższa Szkoła Zarządzania i Bankowości w Krakowie	597	96.8	0.82	0.85
229	Wyższa Szkoła Zarządzania i Bankowości w Poznaniu	376	97.1	0.73	0.95
230	Wyższa Szkoła Zarządzania i Przedsiębiorczości z siedzibą w Wałbrzychu	417	98.1	0.51	0.9
231	Wyższa Szkoła Zarządzania Marketingowego i Języków Obcych w Katowicach	83	95.2	0.79	0.76
232	Wyższa Szkoła Zarządzania Ochroną Pracy w Katowicach	206	98.1	0.57	0.91
233	Wyższa Szkoła Zawodowa Kosmetyki i Pielęgnacji Zdrowia w Warszawie	49	95.9	0.53	0.72
234	Wyższa Szkoła Zdrowia, Urody i Edukacji w Poznaniu	86	98.8	0.45	0.57
235	Zachodniopomorska Szkoła Biznesu w Szczecinie	119	90.8	0.7	0.89
236	Zachodniopomorski Uniwersytet Technologiczny w Szczecinie	1003	95.1	0.63	0.8

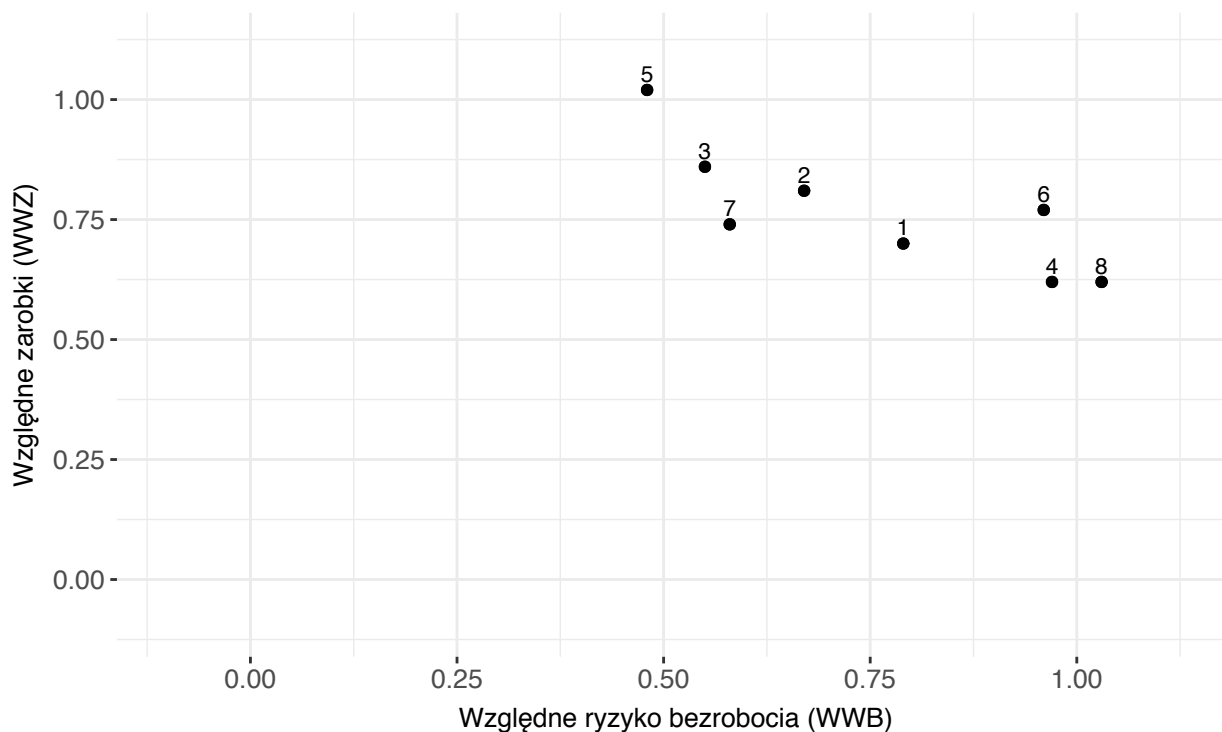
## 6.2. Ryzyko bezrobocia i zarobki absolwentów poszczególnych obszarów studiów – wykres

Poniższy rysunek ilustruje sytuację ekonomiczną absolwentów różnych obszarów kształcenia, którzy w 2014 r. ukończyli studia. Punkty wykresu odpowiadają różnym obszarom kształcenia. Obszary oznaczone są na wykresie numerami.

Pod wykresem znajduje się legenda pozwalająca na identyfikację obszarów kształcenia przedstawionych na wykresie wraz z zestawieniem wskaźników zaprezentowanych na wykresie. Wartości wskaźników są jednocześnie współrzędnymi punktów na wykresie.

Oś pozioma wykresu przedstawia wartości względnego ryzyka bezrobocia (WWB), zaś oś pionowa – wartości względnych zarobków (WWZ) absolwentów. Oznacza to, że lepiej o sytuacji ekonomicznej objętych badaniem absolwentów poszczególnych obszarów studiów świadczą punkty usytuowane bliżej lewego górnego rogu wykresu, zaś gorzej – punkty usytuowane bliżej prawego dolnego rogu wykresu.

**Względne wskaźniki zarobków i ryzyka bezrobocia absolwentów w drugim roku po uzyskaniu dyplomu według obszarów studiów**



## Legenda

Obszar kształcenia	Kod obszaru	N	WWB	WWZ
Obszar nauk humanistycznych	1	16814	0.79	0.7
Obszar nauk medycznych i nauk o zdrowiu oraz nauk o kulturze fizycznej	7	11835	0.58	0.74
Obszar nauk przyrodniczych	4	5906	0.97	0.62
Obszar nauk rolniczych, leśnych i weterynaryjnych	6	4715	0.96	0.77
Obszar nauk społecznych	2	66633	0.67	0.81
Obszar nauk ścisłych	3	3664	0.55	0.86
Obszar nauk technicznych	5	27799	0.48	1.02
Obszar sztuki	8	2434	1.03	0.62

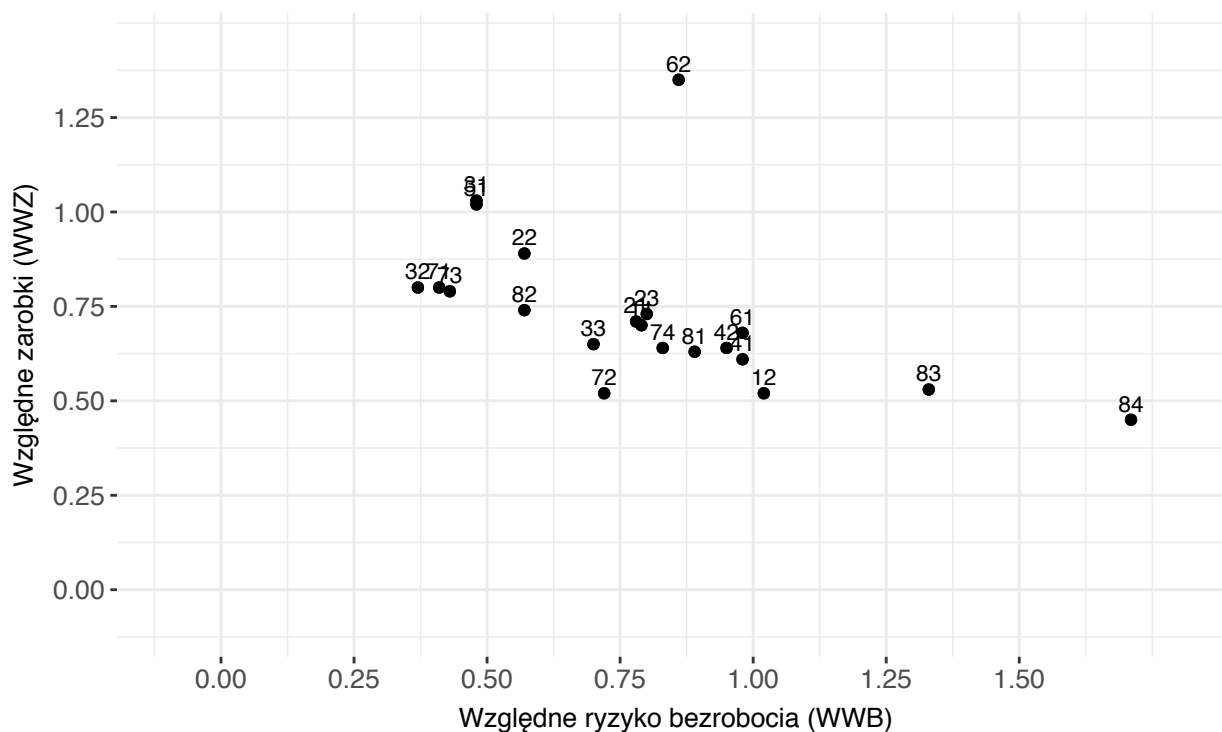
### 6.3. Ryzyko bezrobocia i zarobki absolwentów poszczególnych dziedzin studiów – wykres

Poniższy rysunek ilustruje sytuację ekonomiczną absolwentów różnych dziedzin kształcenia, którzy w 2014 r. ukończyli studia. Punkty wykresu odpowiadają różnym dziedzinom kształcenia. Dziedziny oznaczone są na wykresie numerami.

Pod wykresem znajduje się legenda pozwalająca na identyfikację dziedzin kształcenia przedstawionych na wykresie wraz z zestawieniem wskaźników zaprezentowanych na wykresie. Wartości wskaźników są jednocześnie współrzędnymi punktów na wykresie.

Oś pozioma wykresu przedstawia wartości względnego ryzyka bezrobocia (WWB), zaś oś pionowa – wartości względnych zarobków (WWZ) absolwentów. Oznacza to, że lepiej o sytuacji ekonomicznej objętych badaniem absolwentów poszczególnych dziedzin studiów świadczą punkty usytuowane bliżej lewego górnego rogu wykresu, zaś gorzej – punkty usytuowane bliżej prawego dolnego rogu wykresu.

**Względne wskaźniki zarobków i ryzyka bezrobocia absolwentów w drugim roku po uzyskaniu dyplomu według dziedziny studiów**



## Legenda

Dziedzina studiów	Kod dziedziny	N	WWB	WWZ
dziedzina nauk biologicznych	41	3595	0.98	0.61
dziedzina nauk chemicznych	33	1435	0.7	0.65
dziedzina nauk ekonomicznych	22	35625	0.57	0.89
dziedzina nauk farmaceutycznych	72	177	0.72	0.52
dziedzina nauk fizycznych	32	482	0.37	0.8
dziedzina nauk humanistycznych	11	16789	0.79	0.7
dziedzina nauk leśnych	62	554	0.86	1.35
dziedzina nauk matematycznych	31	1747	0.48	1.03
dziedzina nauk medycznych	71	2391	0.41	0.8
dziedzina nauk o kulturze fizycznej	74	4434	0.83	0.64
dziedzina nauk o zdrowiu	73	4833	0.43	0.79
dziedzina nauk o Ziemi	42	2311	0.95	0.64
dziedzina nauk prawnych	23	6412	0.8	0.73
dziedzina nauk rolniczych	61	4161	0.98	0.68
dziedzina nauk społecznych	21	24596	0.78	0.71
dziedzina nauk technicznych	51	27799	0.48	1.02
dziedzina nauk teologicznych	12	25	1.02	0.52
dziedzina sztuk filmowych	81	74	0.89	0.63
dziedzina sztuk muzycznych	82	948	0.57	0.74
dziedzina sztuk plastycznych	83	1400	1.33	0.53
dziedzina sztuk teatralnych	84	12	1.71	0.45